



ΠΑΝΤΕΙΟΝ
ΠΑΝΕΠΙΣΤΗΜΙΟ
ΚΟΙΝΩΝΙΚΩΝ ΚΑΙ
ΠΟΛΙΤΙΚΩΝ ΕΠΙΣΤΗΜΩΝ

**Οδηγός Ειδικών Διαδικτυακών
Προσωποποιημένων Εφαρμογών Παντείου
Πανεπιστημίου**

Πίνακας περιεχομένων

1. Φοιτητολόγιο - Πληροφοριακό Σύστημα.....	3
2. Μέριμνα - Πληροφοριακό Σύστημα φοιτητικής μέριμνας (σίτιση, στέγαση και άλλες υπηρεσίες).....	3
3. Εύδοξος - Πληροφοριακό Σύστημα Συγγράμματα.....	4
4. ΑΤΛΑΣ - Πρακτική Άσκηση Φοιτητών/τριών.....	5
5. Open eclass - Σύστημα ασύγχρονης διδασκαλίας/ εκπαίδευσης	6
6. BigBlueButton – τηλεεκπαίδευση	6
7. GSuite for Education της Google.....	7
8. Academic ID - Ακαδημαϊκή ταυτότητα (academic ID).....	7
9. Office 365 - Σουίτα Γραφείου Microsoft.....	8
10. Turnitin - Έλεγχος λογοκλοπής	8
11. Ηλεκτρονικές πηγές Βιβλιοθήκης Παντείου	9
12. Portal Γραφείου Διασύνδεσης για την υποστήριξη φοιτητών/τριών και αποφοίτων	11
13. Web-resCom	12
14. EWP Dashboard.....	13
15. Υπηρεσία Eduroam	13
16. uRegister (Ιδρυματικός Λογαριασμός).....	14
17. MS TEAMS.....	14

1. Φοιτητολόγιο - Πληροφοριακό Σύστημα

Είσοδος: [Φοιτητολόγιο](#)

Το [Φοιτητολόγιο](#) είναι η κεντρική διαδικτυακή πύλη και το πληροφοριακό σύστημα διαχείρισης των ακαδημαϊκών δεδομένων των φοιτητών/τριών στην Τριτοβάθμια Εκπαίδευση. Αποτελεί το βασικό εργαλείο επικοινωνίας του/της φοιτητή/τριας με τη Γραμματεία του Τμήματός του και ψηφιοποιεί πλήρως τις διοικητικές και ακαδημαϊκές διαδικασίες.



The image shows the login interface for the 'foit' application at Panteion University. At the top, the university's logo and name are displayed in both Greek and English: 'Πάντειον Πανεπιστήμιο Κοινωνικών & Πολιτικών Επιστημών' and 'Panteion University of Social and Political Sciences'. Below the logo is a grey button labeled 'foit' with the subtitle 'εφαρμογή Ιλυδας (unitron portal)'. The login form consists of two input fields: 'Όνομα χρήστη' (Username) and 'Κωδικός' (Password). The password field has a lock icon and a toggle eye icon. Below the password field, there are links for 'Ξεχάσατε τον κωδικό σας;' and 'Ο SSO λογαριασμός μου'. At the bottom, there is a dark blue button labeled 'Σύνδεση' (Login).

2. Μέριμνα - Πληροφοριακό Σύστημα φοιτητικής μέριμνας (σίτιση, στέγαση και άλλες υπηρεσίες)


Είσοδος [Πάντειον Πανεπιστήμιο - CAS](#)



Η εφαρμογή «Ήλιδα» (συχνά αναφερόμενη ως Ilyda/UniTron - UniTron Core) είναι ένα ολοκληρωμένο πληροφοριακό σύστημα που χρησιμοποιείται από πολλά Ελληνικά Πανεπιστήμια για τη διαχείριση της Φοιτητικής Μέριμνας. Μέσω της πλατφόρμας αυτής, οι φοιτητές μπορούν ηλεκτρονικά να υποβάλλουν αιτήσεις και να παρακολουθούν θέματα που αφορούν τη μέριμνα. Όσον αφορά τις κύριες λειτουργίες της εφαρμογής, η UniTron της Ilyda καλύπτει τις εξής υπηρεσίες:

- Αιτήσεις Σίτισης: Υποβολή αιτήσεων για δωρεάν σίτιση.
- Αιτήσεις Στέγασης: Διαχείριση αιτήσεων για φοιτητικές εστίες.
- Υγειονομική Περίθαλψη: Θέματα υγειονομικής κάλυψης φοιτητών.



merimna
εφαρμογή Ιλυδας (Φοιτητική Μεριμνα)

 Όνομα χρήστη

 Κωδικός 

[Ξεχάσατε τον κωδικό σας;](#)
[Ο SSO λογαριασμός μου](#)

Σύνδεση

3. Εύδοξος - Πληροφοριακό Σύστημα Συγγράμματα

Η [Υπηρεσία Διαχείρισης Διδακτικών Συγγραμμάτων](#) «Εύδοξος» επιτυγχάνει την αυτοματοποιημένη, ολοκληρωμένη και συντονισμένη διαχείριση και διανομή των διδακτικών συγγραμμάτων των προπτυχιακών φοιτητών των Ανωτάτων Εκπαιδευτικών Ιδρυμάτων (Α.Ε.Ι.), των Ανωτάτων Εκκλησιαστικών Ακαδημιών (Α.Ε.Α.) και του Ελληνικού Ανοικτού Πανεπιστημίου (Ε.Α.Π.). Μέσω του συστήματος «Εύδοξος» γίνεται μια πλήρης αποτύπωση της διαδικασίας επιλογής, δήλωσης και παραλαβής πανεπιστημιακών συγγραμμάτων, που συμβάλλει στην βελτίωση της ποιότητας της παρεχόμενης εκπαίδευσης.

Institutional Shibboleth Identity Provider
The GUnet Shibboleth IDP

Ξεχάσατε τον κωδικό σας;
Ο SSO λογαριασμός μου

Σύνδεση

4. ΑΤΛΑΣ - Πρακτική Άσκηση Φοιτητών/τριών [Είσοδος Πάντειον Πανεπιστήμιο - CAS](#)

Ο Άτλας είναι μία κεντρική διαδικτυακή υπηρεσία, η οποία διασυνδέει τους φορείς που παρέχουν θέσεις πρακτικής άσκησης (ΠΑ) με όλα τα ακαδημαϊκά Ιδρύματα, δημιουργώντας μία ενιαία βάση θέσεων πρακτικής άσκησης οι οποίες είναι διαθέσιμες προς επιλογή στα Ιδρύματα. Παράλληλα προσφέρει σφαιρική ενημέρωση σε θέματα που άπτονται της αγοράς εργασίας και των πρώτων βημάτων των φοιτητών σε αυτή.



Σύστημα Κεντρικής Υποστήριξης της
Πρακτικής Άσκησης Φοιτητών ΑΕΙ



Επιλογή Φορέα

Προκειμένου να προχωρήσετε, θα πρέπει να επιλέξετε τον Οικείο Φορέα σας από τον παρακάτω κατάλογο.

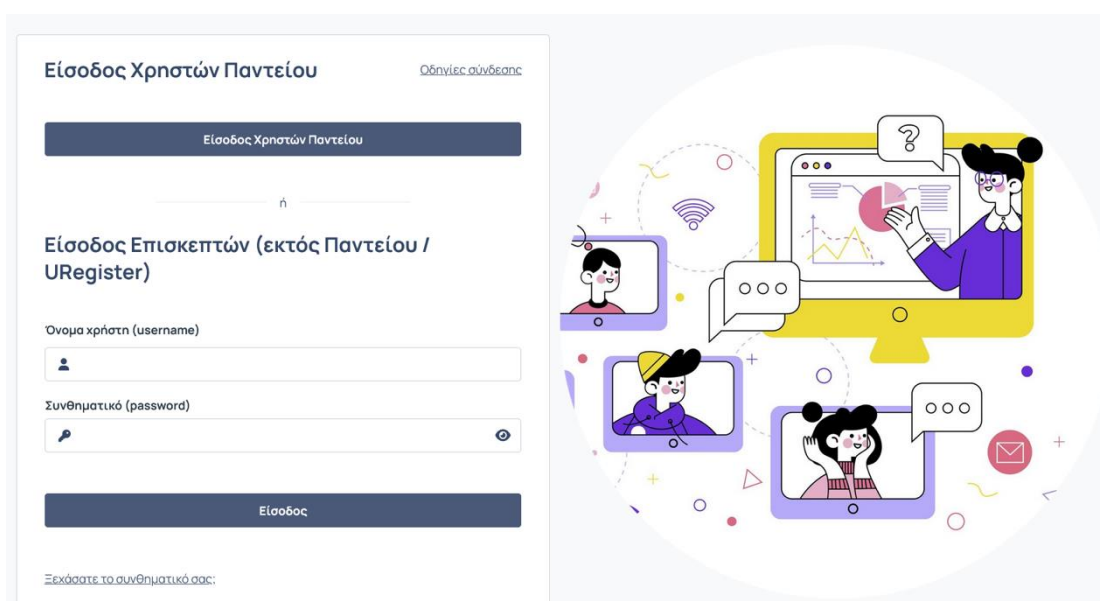
Πάντειο Πανεπιστήμιο Κοινωνικών και Πολιτικών Επιστημών

Επιβεβαίωση



5. Open eclass - Σύστημα ασύγχρονης διδασκαλίας/ εκπαίδευσης

Η [πλατφόρμα Open eClass](#) αποτελεί ένα ολοκληρωμένο Σύστημα Διαχείρισης Ηλεκτρονικών Μαθημάτων. Ακολουθεί τη φιλοσοφία του λογισμικού ανοικτού κώδικα και υποστηρίζει την υπηρεσία Ασύγχρονης Τηλεκπαίδευσης χωρίς περιορισμούς και δεσμεύσεις. Η πρόσβαση στην υπηρεσία γίνεται με τη χρήση ενός απλού φυλλομετρητή (web browser) χωρίς την απαίτηση εξειδικευμένων τεχνικών γνώσεων.



6. BigBlueButton – τηλεκπαίδευση

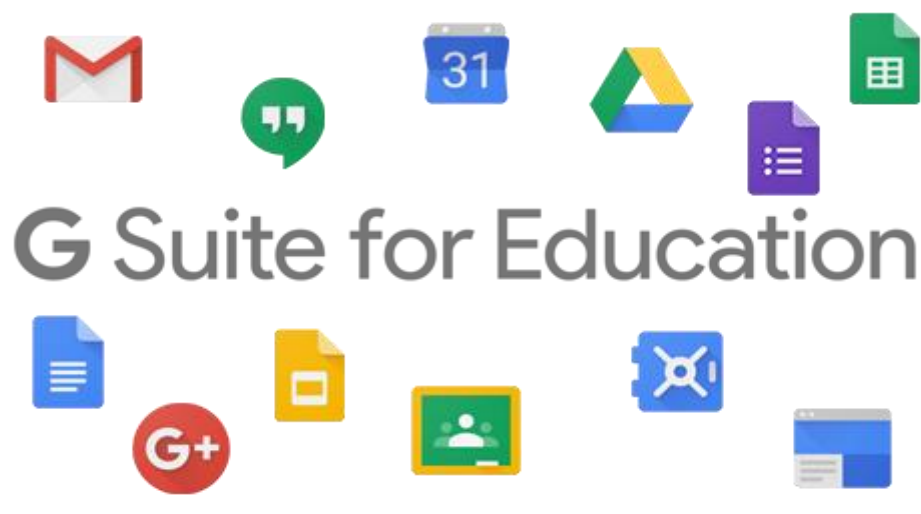
Το [BigBlueButton](#) (BBB) είναι ένα σύστημα τηλεδιασκέψεων ανοικτού κώδικα σχεδιασμένο για διαδικτυακή διδασκαλία και μάθηση. Η διασύνδεση του BBB μέσω της πλατφόρμας open e-class του Παντείου προσφέρει μια δωρεάν υπηρεσία τηλεδιασκέψεων με κάποιους περιορισμούς.

Με το BBB δίνεται η δυνατότητα σύγχρονης τηλεκπαίδευσης και μπορεί να χρησιμοποιηθεί για διαδικτυακά σεμινάρια, διαδικτυακά μαθήματα και πολλά άλλα. Στο Πάντειο χρησιμοποιείται κυρίως στα Προγράμματα Μεταπτυχιακών Σπουδών. Οι διδάσκοντες/ουσες μπορούν να δημιουργούν εικονικές τάξεις προγραμματίζοντας τις ώρες λειτουργίας, ενώ οι συμμετέχοντες/ουσες κάνουν είσοδο στην εικονική τάξη την προκαθορισμένη ημερομηνία και ώρα.



7. GSuite for Education της Google

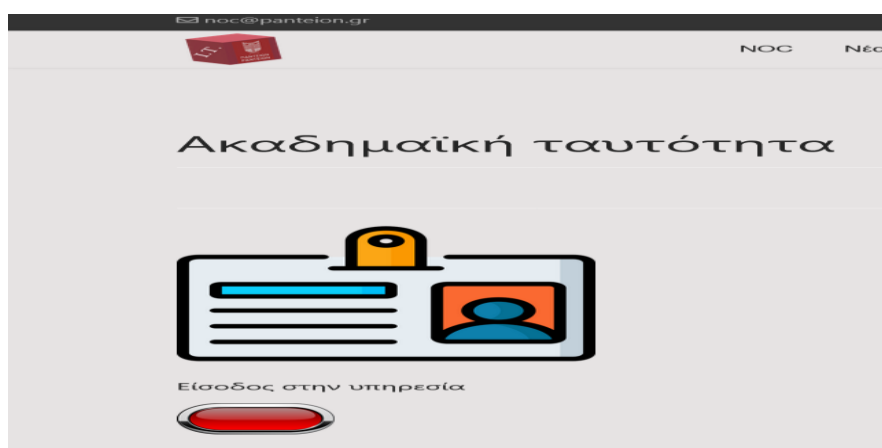
Οι υπηρεσίες της G Suite for Education είναι ένα σύνολο υπηρεσιών που προσφέρεται δωρεάν στους φοιτητές/τριες του Παντείου Πανεπιστημίου, με κύριες υπηρεσίες τις εξής: Classroom, Gmail, Drive, Calendar, Docs, Sheets, Slides, Sites. Η υλοποίηση έγινε μέσω της συνεργασίας του Παντείου με την ΕΔΥΤΕ Α.Ε. & τη Gunet στα πλαίσια του Έργου Ήφαιστος. Η πρόσβαση των φοιτητών/τριών γίνεται με αυθεντικοποίηση SSO (Single Sign-On).



8. Academic ID - Ακαδημαϊκή ταυτότητα (academic ID)

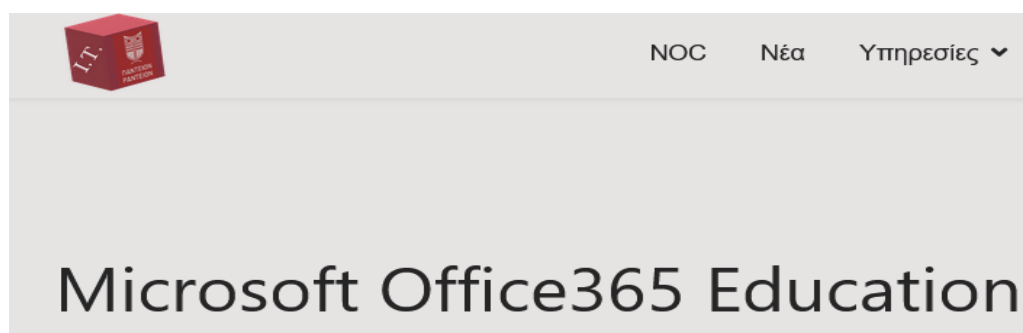
Η [Ηλεκτρονική Υπηρεσία Απόκτησης Ακαδημαϊκής Ταυτότητας](#) ξεκίνησε το ακαδημαϊκό έτος 2011-2012 και υποστηρίζει πολλαπλές παροχές – προνόμια για όλα τα μέλη του Παντείου Πανεπιστημίου (φοιτητές/τριες των τριών κύκλων σπουδών, μόνιμοι, επισκέπτες και συμβασιούχοι διδάσκοντες, διοικητικό και τεχνικό προσωπικό), καθώς και τα μέλη ερευνητικών φορέων (ερευνητικό,

διοικητικό και τεχνικό προσωπικό). Η υπηρεσία συμβάλλει στον εκσυγχρονισμό του τρόπου παροχής ακαδημαϊκών υπηρεσιών και υπηρεσιών φοιτητικής μέριμνας, με την εξοικονόμηση δημόσιων πόρων από την εξάλειψη των καταχρηστικών παροχών, από την κατάργηση της ανάγκης για ετήσια επανέκδοση φοιτητικών ταυτοτήτων και λοιπών καρτών.



9. Office 365 - Σουίτα Γραφείου Microsoft

Παρέχεται η υπηρεσία σε όλους και όλες τους/τις φοιτητές/τριες του Παντείου Πανεπιστημίου να αποκτήσουν πρόσβαση στις υπηρεσίες Office365 Education της Microsoft. Στις παρεχόμενες υπηρεσίες περιλαμβάνονται, μεταξύ άλλων, αποθηκευτικός χώρος μέσω του OneDrive for Business, καθώς και οι διαδικτυακές εκδόσεις των Word, Excel, PowerPoint, OneNote Class, Calendar και Newsfeed..



10. Turnitin - Έλεγχος λογοκλοπής

Έλεγχος Λογοκλοπής (TurnItIn) μέσω Open eClass ή Blackboard

Το [Turnitin](#) αποτελεί ένα λογισμικό ανίχνευσης, αντιγραφής και λογοκλοπής ακαδημαϊκών εργασιών. Έχοντας ενσωματωθεί το turnitin στην πλατφόρμα open e-class ο/η εκπαιδευτής/τρια του μαθήματος έχει την δυνατότητα να ελέγξει-ανιχνεύσει το κατά πόσο οι εργασίες που ανεβάζουν οι εκπαιδευόμενοι/ες του μαθήματος είναι προϊόν δικιάς τους δουλειάς ή προϊόν αντιγραφής. Οι εκπαιδευόμενοι/ες εκπονούν τις εργασίες τους και το Turnitin συγκρίνει το περιεχόμενο αυτών με άλλες πηγές μέσα από βάσεις δεδομένων που διαθέτει. Με αυτό τον τρόπο δίνεται η δυνατότητα στον/στην εκπαιδευτή/τρια να εξετάζει εάν η εργασία που έχει υποβληθεί είναι αποτέλεσμα λογοκλοπής. Περιλαμβάνει επίσης το προϊόν “Turnitin Feedback Studio”, που επιτρέπει τη βαθμολόγηση και σχολιασμό των εργασιών από τους/τις διδάσκοντες/ουσες μέσα στο περιβάλλον της πλατφόρμας καθώς και το προϊόν Draft Coach που επιτρέπει σε όλους τους έχοντες ιδρυματικό λογαριασμό στο Πάντειο (edu.panteion.gr) να ελέγχουν τις εργασίες τους ως προς το ενδεχόμενο λογοκλοπής καθώς και να προβαίνουν σε έλεγχο αναφορών και γραμματικής (για την Αγγλική γλώσσα), μέσω της πλατφόρμας Google Docs.

11. Ηλεκτρονικές πηγές Βιβλιοθήκης Παντείου

Η Βιβλιοθήκη και το Κέντρο Πληροφόρησης του Παντείου Πανεπιστημίου παρέχει στους/στις φοιτητές/τριες πρόσβαση σε ένα ευρύ φάσμα ηλεκτρονικών επιστημονικών πηγών, βάσεων δεδομένων, ηλεκτρονικών περιοδικών και ψηφιακών συλλογών. Η πρόσβαση στις πηγές αυτές υποστηρίζει την εκπαιδευτική διαδικασία, την εκπόνηση εργασιών, την αναζήτηση βιβλιογραφίας και την ανάπτυξη ερευνητικών δεξιοτήτων. Οι διαθέσιμες ηλεκτρονικές πηγές καλύπτουν βασικά επιστημονικά πεδία που συνδέονται με τα Προγράμματα Σπουδών του Παντείου Πανεπιστημίου. Η σύνδεση με αυτές τις βάσεις-ηλεκτρονικές πηγές είναι δυνατή είτε εντός του χώρου του Πανεπιστημίου, είτε απομακρυσμένα με κωδικούς που διατίθενται στους πιστοποιημένους χρήστες. Η εκτός Πανεπιστημίου (απομακρυσμένη πρόσβαση) γίνεται με δύο επιλογές: τη χρήση διαμεσολαβητή/proxy server (local accounts) και την ταυτοποίηση και εξουσιοδότηση με SSO.

A. Ηλεκτρονικές πηγές μέσω HEAL-Link και διεθνών εκδοτικών πλατφορμών

Μέσω της συμμετοχής του Παντείου Πανεπιστημίου στον Σύνδεσμο Ελληνικών Ακαδημαϊκών Βιβλιοθηκών - HEAL-Link, οι φοιτητές/τριες έχουν πρόσβαση σε σημαντικές διεθνείς επιστημονικές πλατφόρμες, εκδοτικούς οίκους και βάσεις βιβλιογραφικής αναζήτησης. Ενδεικτικά, περιλαμβάνονται:

- Elsevier – ScienceDirect
- Elsevier – Scopus
- Springer – SpringerLink
- Taylor & Francis - Taylor & Francis Online
- Wiley - Wiley Online Library
- JSTOR
- Project MUSE
- Emerald Insight

Οι παραπάνω πηγές παρέχουν πρόσβαση σε επιστημονικά άρθρα, ηλεκτρονικά βιβλία, βιβλιογραφικές εγγραφές, περιοδικά και ερευνητικό υλικό, συμβάλλοντας ουσιαστικά στην υποστήριξη της μελέτης, της διδασκαλίας και της έρευνας.

B. Εξειδικευμένες ηλεκτρονικές βάσεις και ψηφιακές συλλογές της Βιβλιοθήκης

Πέραν των διεθνών εκδοτικών πλατφορμών, η Βιβλιοθήκη παρέχει πρόσβαση και σε εξειδικευμένες ηλεκτρονικές συλλογές και βάσεις δεδομένων, οι οποίες ενισχύουν την πρόσβαση των φοιτητών/τριών σε θεματικά εξειδικευμένο επιστημονικό και ερευνητικό υλικό. Ενδεικτικά αναφέρονται:

- Border and Migration Studies Online: βάση πρωτογενών πηγών, αρχειακού υλικού, ντοκιμαντέρ και μονογραφιών σχετικά με τη διεθνή μεταναστευτική και προσφυγική κρίση.
- Diversity Collection: συλλογή που συγκεντρώνει περιεχόμενο από τις βάσεις Gender Watch, Ethnic NewsWatch και Alt-Press Watch, καλύπτοντας θεματικές όπως οι σπουδές φύλου, οι πολιτικές ισότητας, τα ζητήματα ΛΟΑΤΚΙ+, οι μειονότητες, η εθνική ταυτότητα, οι αυτόχθονες πληθυσμοί και ο εναλλακτικός Τύπος.

- Eighteenth Century Collections Online: Part I: βάση πλήρους κειμένου που περιλαμβάνει σημαντικές αγγλόφωνες εκδόσεις που τυπώθηκαν στο Ηνωμένο Βασίλειο κατά τον 18ο αιώνα.
- EU Law: βάση που παρέχει πληροφόρηση σε θέματα νομικού περιεχομένου, δικαίου και πολιτικών της Ευρωπαϊκής Ένωσης.
- Journal of Greek Media & Culture: διεπιστημονικό περιοδικό με αξιολόγηση από ομοτίμους, το οποίο επικεντρώνεται στη μελέτη των μέσων ενημέρωσης και του πολιτισμού στην Ελλάδα.
- Philosophy, Politics and Critique: επιστημονικό περιοδικό που προσεγγίζει τη φιλοσοφία ως πολιτική και κριτική δραστηριότητα.

Η διάθεση των παραπάνω πηγών ενισχύει την αυτοδύναμη μελέτη, την πρόσβαση σε διεθνή βιβλιογραφία και τη σύνδεση των φοιτητών/τριών με σύγχρονες επιστημονικές συζητήσεις και ερευνητικά πεδία συναφή με το αντικείμενο του Τμήματος.

12. Portal Γραφείου Διασύνδεσης για την υποστήριξη φοιτητών/τριών και αποφοίτων

Στο διαδικτυακό [portal](#) του Γραφείου Διασύνδεσης υπάρχουν πληροφορίες για τις δράσεις, τις ανακοινώσεις και τις εκδηλώσεις του γραφείου, πληροφόρηση για μεταπτυχιακές σπουδές και υποτροφίες καθώς και τους συνεργαζόμενους φορείς εργασίας και πρακτικής άσκησης.

13. Web-resCom

Πληροφοριακό σύστημα και διαδικτυακή πλατφόρμα που χρησιμοποιείται από τους Ειδικούς Λογαριασμούς Κονδυλίων Έρευνας (ΕΛΚΕ) των Ελληνικών Πανεπιστημίων και Ερευνητικών Κέντρων και είναι σημαντικό εργαλείο για τους/τις φοιτητές/τριες που περιλαμβάνονται στο πρόγραμμα κινητικότητας ERASMUS +.

ΗΛΕΚΤΡΟΝΙΚΕΣ ΥΠΗΡΕΣΙΕΣ

ΕΙΔΙΚΟΥ ΛΟΓΑΡΙΑΣΜΟΥ ΚΟΝΔΥΛΙΩΝ ΕΡΕΥΝΑΣ ΠΑΝΤΕΙΟΥ ΠΑΝΕΠΙΣΤΗΜΙΟΥ

Είσοδος στο σύστημα παρακολούθησης έργων

Username:

Password:

[Κωδικός ΕΛΚΕ](#)

Αν έχετε χάσει ή θέλετε να ενεργοποιήσετε τους κωδικούς εισόδου σας, παρακαλούμε πατήστε εδώ.

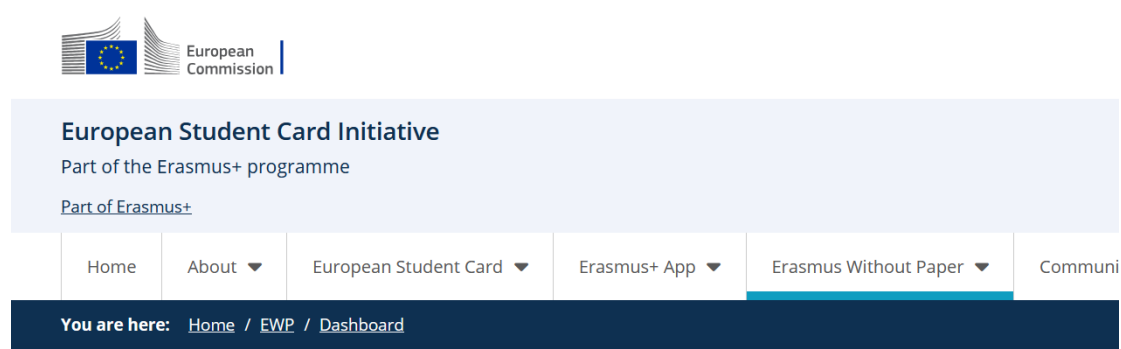
Δημιουργία νέου λογαριασμού

Για να δημιουργήσετε νέο λογαριασμό θα πρέπει να επικοινωνήσετε με το τμήμα διοικητικών συναλλαγών του Ειδικού Λογαριασμού.

Νέα λειτουργία: Σας ενημερώνουμε ότι παρέχεται η δυνατότητα δημιουργίας προφίλ καθώς και λογαριασμό πρόσβασης στο web-resCOM ηλεκτρονικά, χωρίς την απαίτηση αποστολής αίτησης στον ΕΛΚΕ. Για περισσότερες πληροφορίες πατήστε εδώ.

14. EWP Dashboard

Ο Πίνακας Ελέγχου του EWP είναι ένα δωρεάν εργαλείο για ιδρύματα τριτοβάθμιας εκπαίδευσης για την διαχείριση φοιτητών/τριών κινητικότητας Erasmus+. Συνδέεται επίσης με την εφαρμογή Erasmus+ για κινητά, επιτρέποντας την αλληλεπίδραση με τους/τις εισερχόμενους/ες και εξερχόμενους/ες φοιτητές/τριες απευθείας μέσω της εφαρμογής, μαζί με άλλες υπηρεσίες που είναι σχετικές με τα ιδρύματα τριτοβάθμιας εκπαίδευσης.



15. Υπηρεσία Eduroam

Τα ενεργά μέλη του Παντείου Πανεπιστημίου (με ενεργό ιδρυματικό λογαριασμό -uregister) έχουν αποκτήσει δικαίωμα σύνδεσης σε χιλιάδες αντίστοιχα σημεία ασύρματης πρόσβασης ιδρυμάτων του εσωτερικού και του εξωτερικού, τα οποία συμμετέχουν στην κοινοπραξία eduroam. Όταν ένα μέλος του Παντείου Πανεπιστημίου επισκεφτεί ένα ίδρυμα που συμμετέχει στο eduroam μπορεί να έχει πρόσβαση στο internet χρησιμοποιώντας τον προσωπικό του λογαριασμό (uregister) από το Πάντειο Πανεπιστήμιο.

Το [eduroam](#) είναι ένα διεθνές δίκτυο περιαγωγής (roaming) ασύρματης πρόσβασης στο διαδίκτυο, το οποίο αναπτύχθηκε για την διεθνή ακαδημαϊκή και ερευνητική κοινότητα. Διασυνδέει ένα πλήθος από ακαδημαϊκά ιδρύματα και προσφέρει δωρεάν πρόσβαση στο διαδίκτυο.

Πάντειο Πανεπιστήμιο Κοινωνικών και Πολιτικών Επιστημών

[επιλογή άλλου](#)

Αν αντιμετωπίσετε προβλήματα μπορείτε να ζητήσετε απευθείας βοήθεια από τον οργανισμό σας στο:

WWW: <https://noc.panteion.gr>

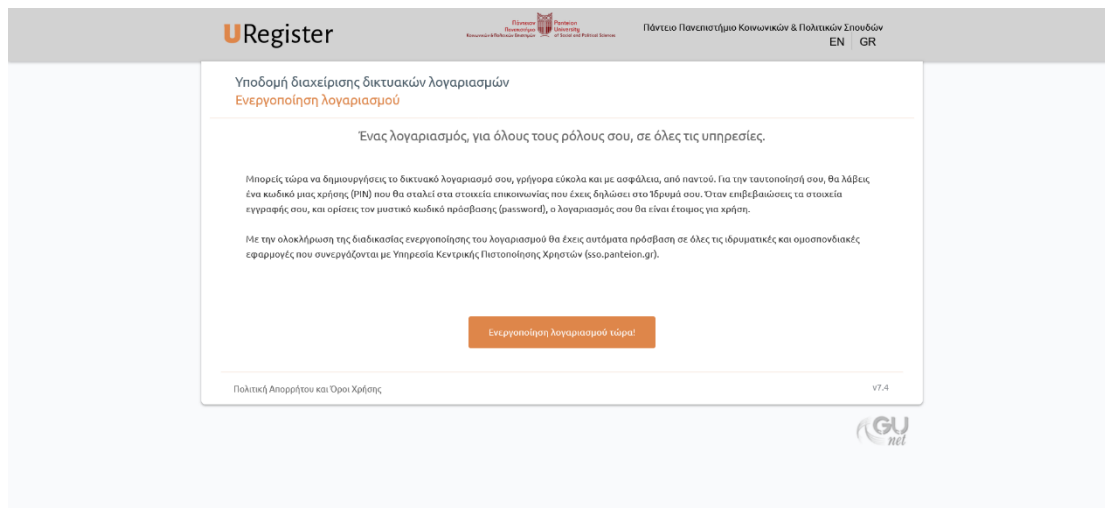
email: helpdesk@panteion.gr

Η καταχώρηση ενημερώθηκε στις: 2021-12-04 11:28:09



16. uRegister (Ιδρυματικός Λογαριασμός)

Το [uRegister](#) (Ιδρυματικός Λογαριασμός) είναι η ηλεκτρονική υπηρεσία ενεργοποίησης λογαριασμού που παρέχει στους/στις φοιτητές/τριες του Παντείου Πανεπιστημίου πρόσβαση σε όλες τις ψηφιακές υπηρεσίες του Ιδρύματος. Ο Ιδρυματικός Λογαριασμός (όνομα χρήστη/username, κωδικός πρόσβασης/password) ενεργοποιείται μέσω της εγγραφής στο Ακαδημαϊκό Μητρώο.



The screenshot shows the 'uRegister' website interface. At the top, there is a navigation bar with the university's name in Greek and English, and language options (EN, GR). The main content area is titled 'Υποδομή διαχείρισης δικτυακών λογαριασμών' and 'Ενεργοποίηση λογαριασμού'. It contains the following text:

Ένας λογαριασμός, για όλους τους ρόλους σου, σε όλες τις υπηρεσίες.

Μπορείς τώρα να δημιουργήσεις το δικτυακό λογαριασμό σου, γρήγορα εύκολα και με ασφάλεια, από παντού. Για την ταυτοποίησή σου, θα λάβεις ένα κωδικό μιας χρήσης (PIN) που θα σταλεί στα στοιχεία επικοινωνίας που έχεις δηλώσει στο 15μερό σου. Όταν επιβεβαιώσεις τα στοιχεία εγγραφής σου, και ορίσεις τον μυστικό κωδικό πρόσβασης (password), ο λογαριασμός σου θα είναι έτοιμος για χρήση.

Με την ολοκλήρωση της διαδικασίας ενεργοποίησης του λογαριασμού θα έχεις αυτόματα πρόσβαση σε όλες τις ιδρυματικές και ομοσπονδιακές εφαρμογές που συνεργάζονται με Υπηρεσία Κεντρικής Πιστοποίησης Χρηστών (so.panteion.gr).

At the bottom of the main content area, there is a prominent orange button that says 'Ενεργοποίηση λογαριασμού τώρα!'. Below the button, there is a footer with the text 'Πολιτική Απορρήτου και Όροι Χρήσης' on the left and 'v7.4' on the right. The GU net logo is visible in the bottom right corner.

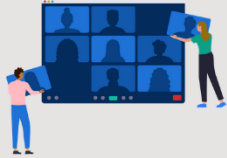
17. MS TEAMS

Στο πεδίο της ψηφιακής υποστήριξης των φοιτητών/τριών αλλά και της γενικότερης της εκπαιδευτικής διαδικασίας του Παντείου Πανεπιστημίου εντάσσεται και η χρήση της πλατφόρμας [Microsoft Teams](#), η οποία αξιοποιείται για τη διεξαγωγή εξ αποστάσεως σύγχρονης εκπαίδευσης σε έκτακτες περιστάσεις ή ειδικές ανάγκες, σύμφωνα με τις σχετικές αποφάσεις και οδηγίες του Ιδρύματος και του Τμήματος.



Microsoft Office365 Education

Λειτουργίες της εφαρμογής του Microsoft Teams



Στους παρακάτω συνδέσμους θα βρείτε βοήθεια σχετικά με τις λειτουργίες της εφαρμογής **Microsoft Teams** από την υποστήριξη της Microsoft (support Office):

[Γαίνωση εκμάθησης του Microsoft Teams](#)